

HISTORICKÉ KALENDÁRIUM SPECIÁL

P. ALOIS MUSIL – „Ten, který hledal pravdu o širé poušti“

Na konci června, přesněji 30. 6. si připomeneme 155 výročí narození mimořádného muže. Člověka, který přes svoje nepopiratelné vědecké úspěchy zůstal ve stínu, zakladatele české orientalistiky, kněze, cestovatele, špiona a arabského šejka. Teprve v současné době dochází jeho život a práce plného společenského uznání.



V březnových dnech roku 2023 vyšel souborný životopis tohoto vědce, o jeho odkaz se vzorně stará Akademická společnost Aloise Musila. Náš příspěvek je tedy oním příslovečným přiložením stébla do stohu. Ale jak je zvykem našeho kalendária, k již známému životopisu přidáme něco, co se někde jinde neobjeví.

Narodil se v roce 1868 v Rychtářově na Hané do selské rodiny. Jeho dětství bylo nabito prací, protože na statku bylo zapotřebí všech rukou, i těch dětských.

Rodinu navíc postihlo neštěstí, statek zpustošil požár a hmotné zajištění všech členů domácnosti bylo náhle velkým problémem. Malý Alois odchází jako dvanáctiletý do Kroměříže na Arcibiskupský knížecí chlapecký seminář. V té době to byl již proslulý vzdělávací ústav, který prioritně připravoval mladé chlapce k dalšímu studiu na bohosloveckých fakultách. Seminář byl známý velkými nároky na zvládnutí jazyků, především řečtiny a latiny. Byl také na svou dobu ojediněle dvojjazyčný, čeští i němečtí chlapci studovali ve své mateřštině, přičemž se učili jazyk druhého národa. Pochopitelně němčina měla přednost, ale to Aloisovi nečinilo žádné obtíže. Od dětství projevoval fenomenální talent na jazyky. Stávající životopisy vesměs soudí, že zchudlé rodině nezbylo nic jiného, než Aloise dostat na jedinou finančně dostupnou školu. A tou byl kroměřížský „malý seminář“. Pravděpodobně to bylo jedním z motivů rozhodování Aloisova otce, ale ne důvodem jediným. Selská rodina měla nezvykle pozitivní vztah k vědění, možná i proto, že jejich příbuzní nebyli rozhodně nevýznamní lidé. Členem širší rodiny byl například dramatik, spisovatel a esejista Robert Musil, který jako první rozpoznal kvality díla Franze Kafky. Tento slavný dramatik se přátelil s Thomasem Manem a jeho dílo neztratilo na literárním významu dodnes. Celé literární dílo Aloise Musila také nese znaky brilantního a svěžího textu, které činí jeho práce poutavé i dnes.

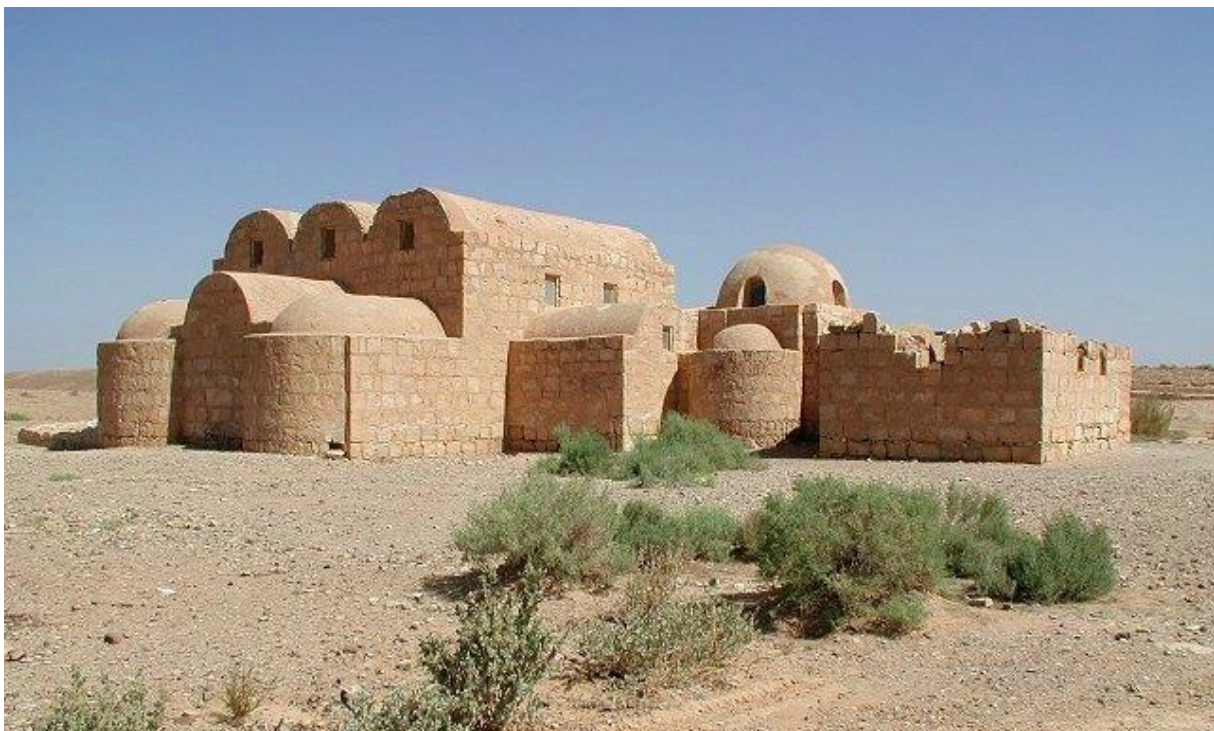
Arcibiskupský chlapecký seminář byl soukromým vzdělávacím ústavem a vybíralo se školné. To nebylo v té době malé a sneslo srovnání se školným vzdělávacím institucí větších měst. Proto měla škola propracovaný systém nadací a podpůrných fondů, ze kterých mohli nadaní a méně majetní žáci čerpat. Musilova školní léta probíhala bez větších problémů, alespoň jeho jméno nebylo v žádném seznamu žáků určených k potrestání na pedagogických konferencích. V Musilově době na školách obecně panoval řád a tuhá disciplína. Nejinak tomu bylo v kroměřížském semináři, kde měli žáci mimo svoje studijní povinnosti ještě řadu úkonů duchovních, náboženských. Profesorský sbor, který vzdělával Musila, obsahoval zvučná jména. Ředitelem semináře byl Vilém Blažek, budoucí kapitulní děkan a světitel biskup. Profesor Ludvík Holain, skladatel církevní hudby vyučoval češtinu, matematiku a fyziku. Chlapci si mohli trochu odpočinout při výuce dějin, protože profesor Hrbáček, pozdější archivář a zámecký knihovník, měl pro strasti mladých chlapců pochopení. Obávaní profesori jazyků Šebestík, Kamrádek a Polzer naopak dávali mladým klukům zabrat. Chlapci byli vedeni ke skromnosti v osobních

potřebách i jídle, spali přímo v semináři v ložnicích, které pojmy až osmdesát nocležníků.¹ Budovu školy mohli opouštět jen výjimečně a společně. Tyto vycházky mívaly obvykle vlastivědný ráz, překvapivě často také sportovali. To proto, aby se dobrou kondicí předcházelo fatálním chorobám té doby, především anemii nebo tuberkulóze. Přeci jen, přes pět set chlapců, vměstnaných do málo vytápěných prostor nežilo v komfortu, na který jsme zvyklí dnes. Přísný režim, charakteristický nedostatkem osobního volného času, měl své důvody. Bylo zapotřebí zabránit nežádoucím svodům běžného života a uchránit chlapce od sklouznutí na „šikmou plochu“. Tou byla míněna i návštěva nepovoleného divadelního představení nebo četba nedoporučených knih. I proto se vycházky chlapců konaly hromadně a kluci byli oblečení do klerik. Kroměřížské slečny tak automaticky vylučovaly tyto chlapce ze svých úvah o dobrých partiích budoucích sňatků. Atmosféra školy, kterou navštěvoval Musil je vylíčena možná poněkud pochmurně. Ale je dobré si uvědomit, že hovoříme o poslední dekádě 19. století a uvedené principy vzdělávání byly pro rakousko-uherský školský systém běžné. Cenily se obsáhlé znalosti, jazyková vybavenost, bystrost úsudku společně s vysoce nastavenou laťkou morálky a zodpovědnosti. Předpokládal se pozitivní vztah k disciplíně, řádu a hluboký osobní vztah k Bohu. Tím vším pravděpodobně mladý Musil disponoval, neboť v jeho hodnocení se pravidelně objevuje „eminente“. Tedy vynikající. Přesto jedna malá a dosud nevysvětlená záhada ze školních let Aloise Musila existuje. Mladý Musil používal latinskou verzi svého jména a v katalogu byl zapsán jako Aloisius. Ke konci studia se podoba jeho jména mění na Aloys, s ypsilonem. Nebyl sám, podobně se psal například Aloys Skoumal. V matričním záznamu o narození v Rychtářově je ovšem i měkké. Záznam ve jméně Aloyse Musila v třídním katalogu je ale rázně přeškrtnut a nahrazen měkkým i. Proč bylo škrtnuto v dokumentu, který byl málem posvátný, a bylo vyloučeno v něm dělat podobné úpravy, se již asi nedozvíme. Přesto tato drobnost nabízí úvahu, že drobný prohřešek proti kázni se u Aloise přeci jen mohl vyskytnout.

Jazyková vybavenost mladého chovance semináře nemohla ujít pozornosti jeho profesorů. Vyšší stupně arcibiskupského semináře v té době ještě nemohly nabídnout bezchybnou kvalitu ve výuce jazyků. Ostatně k semináři bylo gymnázium připojeno až získáním tzv. práva veřejnosti, po roce 1910. Do té doby seminář zajišťoval tzv. domácí výuku a bylo běžné, že na poslední dva roky chlapci přecházeli na piaristické, později německé gymnázium v sousedství. Zde také skládali maturitní zkoušku, ale stále jako chovanci arcibiskupského semináře. Maturitní vysvědčení tedy bylo podepsáno ředitelem semináře. Musil proto ukončuje svůj pobyt v Kroměříži a další svá studentská léta tráví v Brně a ve Vysokém Mýtě. Pokračuje v dráze přípravy na kněze a v letech 1887–1891 studuje na Bohoslovecké fakultě v Olomouci. Kromě teologie se věnuje intenzivně studiu semitských jazyků. Vysvěcen je v roce 1891 a o čtyři roky později obhájí disertační práci s titulem doktora teologie. Dozví se o otevření Ecole biblique O.S.D. v Jeruzalémě a s finanční podporou arcibiskupa Theodora Kohna na ní v letech 1895–1898 studuje. Finanční příspěvky na další odborná studia kněží byly tradičně nízké až velmi nízké. Mnozí ve Vídni nebo Innsbrucku, kam obvykle směřovaly studijní kroky mladých nadaných doktorů teologie, doslova zápasili o holou existenci. Byli nuceni žít se při studiu dáváním kondicí nebo i manuální prací. Arcibiskup Kohn byl ale duchovním pastýřem, který na další vzdělání kněží své diecéze vydával daleko větší obnosy, než bylo běžné. V počtu podporovaných zahraničních studentů v olomoucké diecézi má v 19. století jedno z předních míst. Zakladatelem školy byl dominikán Marie Joseph Lagrange a byla to jediná instituce, která umožňovala biblická studia na vědeckém základě. Musil však není ztotožněn s koncepcí školy a po několika sporech, spíše osobního rázu, přechází jinam. Pokračoval na jezuitské univerzitě sv. Josefa v Bejrútu. Pobyt v prostředí, kde vzniklo křesťanství, v Musilovi roznítí zájem o orientalistiku a archeologii. Využil četných vědeckých kontaktů v české společnosti vědců a intelektuálů a shání peníze na první expedici. Rozhodl se prostředí, kterého tak zaujalo poznat

¹ Ondráček, L.: Kapitoly z dějin moravské církve. Kroměříž 2020.

z bezprostřední blízkosti. Nešel však do prostředí muslimů a arabské pouště jako zvědavý turista nýbrž od samého počátku jako badatel.² Pomoc mu nabídl například L. Rieger, český vědec a buditel nebo profesor R. Dvořák, sekretář České akademie věd a umění. V roce 1895 odjíždí do Bejrútu a roku 1898 již pobývá v Jordánsku, poblíž skalního města Petra. Pohybuje se pěšky nebo na koni v terénu mezi beduínskými kmeny. To jsou neusazení, kočovní příslušníci nomádských kmenů, obývající převážně pouště. Základem beduínské společnosti je bajt, neboli dům nebo stan. Tvoří ho obvykle manželský pár a nejbližší příbuzní. Ti se spojují do větších celků podle krevního pouta. Živili se převážně farmařením, nejcenějším majetkem byli velbloudi nebo ovce či kozy. V čele kmene byl staršina nebo také šejk. Majetek beduíni rozmnožovali napadáním sousedních nepřátelských kmenů, beduíni vesměs žili pro kořist. Tyto nájezdy často zapříčiňovaly malicherné důvody, způsobené velmi silným kodexem cti, jehož porušení bylo snadné. Podobně se do morálky beduínských kmenů promítala krevní msta, táhnoucí se mnohdy po celé generace. Tento tradiční způsob života beduínů zažil právě Musil, putuje Jordánskem, Palestinou, Sýrií i Irákem. Seznamuje se s kmenem Banú Sachr, jeho emír princ Talál se stal Musilovým přítelem a pokrevním bratrem. Právě od něj pochází Musilova přezdívka Músa.³ Na svých toulkách objevuje úchvatný pouštní palác Kusejr Amra, vyzdobený mnoha barevnými freskami. Musil tyto ummajovské pouštní zámky navštěvoval již dříve, např. al-Charána nebo al-Muwaqqar, takže měl jasnou představu o architektuře, účelu i výzdobě. Kusejr Amra⁴ byl ale zámek, který nikdo z Evropanů nikdy neviděl a Musil si nemohl být jistý, zda nejde o legendu. Proto ta radost při objevu, doplněném nevidanými freskami, mezi nimiž nechyběl ani perský král či habešský vládce.



Oasr Amra (Kusejr Amra)

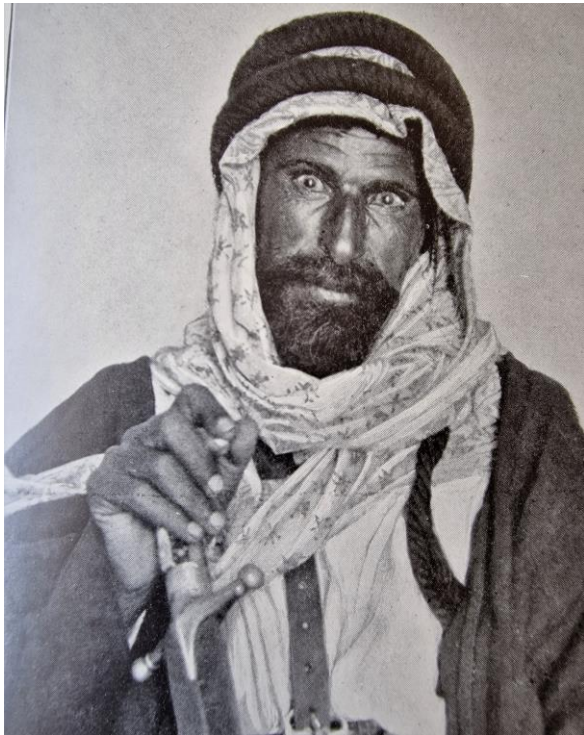
Objev učinil Musil víceméně náhodou, ale jako odborník si byl vědom jeho významu a nákresy paláce vzbudily zaslouženou pozornost vědeckých kruhů. O uznání však musel bojovat. Představení tohoto objevu vzbudilo ve Vídni nedůvěru. Právě pro figurální náměty ve výzdobě, které islám zakazoval, byl

² Musil, A.: Soubor přednášek pro Československý rozhlas Širé obzory

³ Músa ar Rueili, Músa šajch čiki

⁴ Byl vybudován v první polovině 8. století ummajovským princem Al Valídem | (ten vládl jako chalífa pod jménem Al Valíd II.)

Musil označen za lháře a fantastu. Nemohl provést ani fotografickou dokumentaci a o uznání objevu bude bojovat další léta.



Své poznatky z cest shrnul do čtyřdílného cestopisu Arabia Petraea a Kusejr Amra, který ovšem píše německy a vydává ve Vídni. Začíná jeho další role spisovatele a popularizátora světa, který na rozdíl od spisovatele Karla Maye znal z vlastní zkušenosti. Ale právě Karel May začíná v roce 1892 zveřejňovat své povídky z Orientu a Musil se nepochybně svezl na společensky obnoveném zájmu o toto prostředí. Karel May se na rozdíl od svých tvrzení vydává do Orientu až v roce 1899, tedy v době, kdy je arabský šejk skutečným přítelem Musila a ten opatrně seškrabává nánosy pouštního písku ze stěn Kusejr Amry. May byl jistě talentovanější vypravěč, Musil především vědec. Ale i tak jeho literární práce vykazují překvapivě lehkou svěžest, napětí a dějovou linku. „*Vkročím dovnitř, vidím všude zbytky maleb. Spěchám z místnosti do místnosti, všechny jsou vymalovány. Chápal jsem význam svého objevu a děkoval Alláhovi. Chtěl jsem fotografovat.*“

Šejk Talál, Musilův přítel

První obrázek jsem zachytil. Vtom vykřikl můj průvodce ležící na střeše: Nepřátelé, nepřátelé Múso! Uložil jsem svůj fotografický přístroj a již jsme uháněli k východu.“ Tak Musil ve svém díle Tajemná Amra popisuje svoje první setkání s pouštním chrámem. Musilovo literární dílo nepostrádá napětí, ale přeci jen je místy rozvláčné až pedantické. Je to především proto, že Musil své literární dílo považoval za doklad a jistý sumář vědecké práce, kterou v poušti vykonával. Mnohokrát zdůrazňoval, že není ani náboženský ani vědecký turista, nýbrž vědec a badatel.

Přímo zmiňuje fakt, že mu o pouštním chrámu řekl jeho přítel, kníže Talál. Při jednom z nájezdů na sousední arabský kmen jej přímo uprostřed bojů vyslal k průzkumu. Tak Musil vysvětluje nedostatek času a nemožnost fotografické dokumentace nálezu, což mu později značně zkomplikuje profesní věrohodnost. Jeho práce se s velkou etnografickou přesností a smyslem pro detail věnují popisu zvyklostí arabských hostitelů, jejich zvyků, náboženských obřadů ale i válek. A právě nájezdy s cílem



ukořistit především cenný dobytek a velbloudy Musil popisuje poměrně často. „*Několik nepřátel prosilo o milost. Naši druhové odpovídali: Vzdej se před tváří příslušníka rodu Fájezova! Dej Mě Alláha. Kladu na tebe Alláha. Kdo se vzdá, vydá své zbraně a je považován za zajatce. Bývá odveden do tábora, kde zůstává tři dny a třetinu, načež se vrátí domů, buď pěšky, nebo na velbloudu, je-li jeho území vzdálené. I však co učiníte s náčelníkem? Zajmeme-li náčelníka, vypravíme ho s jeho družinou na velbloudech, zásobíme je vším a dáme jim strážce.*“

Jeho místy únavný a detailní popis lze přičíst na vrub době, nicméně obsah díla jistě předčí formu. „Teprve ráno, když jsme poznali, že se blížíme ke svým táborům, jsme polevili v jízdě. Talál prohlížel kořist. Na 200 velbloudů jsme vzali nepříteli, několik bojovníků bylo zraněno, jeden byl mrtev. Dojíždějí k táboru, zanotili jsme vítěznou píseň. Ó Pane, dej, abychom i budoucně tak často vyjížděli na kořist, jak často padá v listopadu déšť na vyprahlé doliny... Ó děvče, chop se hole a odezeň bázlivou, aby tě neoddálil od hrdiny, přinášejícího kořist.“⁵

I v knihách, určených spíše mladším čtenářům, uvádí Musil velmi zajímavá fakta, která mnohdy potlačují příběh. Vědec se nezapřel. Jeho velké odborné čtyřsvazkové dílo, *Arabia Petraea*, vyšlo v roce 1906. Další počín *Kusejr Amra*, dvousvazková výpravná práce, byla doplněna ilustracemi Mielicha. Přímo podnítila zájem topografů a ve své době šlo o mimořádné dílo. Není divu, že byl Musil odměněn císařem Františkem Josefem Řádem železné koruny III. třídy.

Odborná prestiž a renomé Musila roste, po dvou letech se mu daří dovést do Vídně fotografické důkazy Kusejr Amry. Toto byl jistě rozhodující moment v jeho kariéře vědce. Při své třetí výpravě r. 1901 s sebou bere akademického malíře Alfonse Leopolda Mielicha, který fresky přesně okopíroval. Roku 1902 je jmenován mimořádným profesorem bohoslovecké fakulty v Olomouci, v roce 1904 je jmenován profesorem řádným. Od roku 1909 také získává angažmá na teologické fakultě vídeňské univerzity. Posuzováno měřítky tehdejší doby se Musil zařadil mezi akademiky a vážené vědce.

Období let 1908 až 1912 je pro Musila mimořádně významné. Uskuteční totiž většinu vědeckých výprav do arabského světa. Na své cesty získává finanční krytí od pražských i vídeňských vědeckých ústavů. Cestuje Palestinou, Sýrií i Irákem. Studuje předislámské i islámské archeologické památky, etnografii i folklór. Díky své povaze se seznamuje s mnoha domorodci a poznává život v Arábii i z hlediska života místního člověka. Své zážitky také věrně popisuje ve svých knihách. Musil byl mimořádně nadaným kreslířem a topografem, v zásadě stvořil první použitelné mapy těchto oblastí. Pobývá v severní Arábii u kmene Rwala⁶, což byl kmen beduínů a stává se jeho pravoplatným členem. Zde dostal své arabské jméno *šejch músa ar rueili*. Stal se jedním z vůdců tohoto pouštního kmene a z jeho knih víme, že se s nimi zúčastňoval jejich kořistních výprav. Musil je ve svých knihách nazývá „nájezd“ a vysvětluje, že motivem Arabů k akcím proti sousedním kmenům nebyla vždy touha po kořisti. Často se jednalo o způsob trávení volného času nebo prokazování mužské dominance. Je známo, že beduínský kmen spravoval svou oblast zcela suverénně a byl mimořádně citlivý na porušení hranic nezvanými návštěvníky. Proto i malicherné spory byly velmi často řešeny násilím. Podle svého vyprávění se Musil účastnil života kmene nejen jako pravoplatný člen, ale dokonce jako jeden z vůdců. Proto musel „nájezd“ plánovat, vést a osobně se jich účastnit. Ruwalům stál v čele jejich náčelník Núrí, který si Musila vybral jako jednoho ze svých nejbližších druhů. Obvykle však „šejch“ býval vybrán docela demokraticky, mínění celého kmene bylo bráno v potaz a v případě neúspěchu mohl být odvolán. Musil tedy požíval úcty celého kmene.

⁵ Tajemná Amra, kap. Poprvé v Amře. Novina, Praha 1932, str. 204

⁶ Též Ruwala



Na řece Eufkrat, konec 19. století

V roce 1909 také odchází definitivně z Olomouce. Odolá lákání Prahy a přesídlí do Vídně, která mu poskytne odpovídající zázemí pro jeho vědeckou práci. Přestavuje rodný dům v Rychtářově, ale v roce 1910 je opět v severozápadní Arábii. Podílí se na topografickém mapování území Hidžázké dráhy, projektu Osmanské říše. Na této expedici začíná hledání pravé lokality Mojžíšovy hory, kdy nepovažoval za možné, aby byla totožná s dosavadní náboženskou tradicí. Musil zřejmě nikdy pravou horu nenašel, alespoň neoznačil konkrétní vrchol, ale definitivně ji situoval do oblasti oázy al-Bad. Provádí četné topografické mapování oblastí Hidžázu a Nadždu (dnešní Saudská Arábie a Irák), pořizuje otisky starověkých napsů a reliéfů.

Na další výpravě roku 1912 doprovází územím dnešní Sýrie a Iráku bratra arcivévodkyně Zity, Sixta de Bourbon-Parma. Oba muže sblížuje sdílené nebezpečí a Musilovi se tak zcela přirozeně otevírají dveře do nejvyšší habsburské společnosti. Stane se z odpovědníkem příští císařovny Zity a svého vlivu u Karla Habsburského využije k záchraně Rašína a Kramáře. Přimlouvá se i za české a slovenské námořníky, vzbouřence z Boky Kotorské. Svého vlivu využije i k záchraně řady krajanů, kteří by jinak museli narukovat a možná vykrvácet na frontách stále trvající světové války.

Musil špiónem

První světová válka zastihla Musila opět na cestě do Orientu, tentokrát s politickým posláním. Známost s nejvyššími představiteli císařského habsburského domu přinášela i povinnosti. Musil je jmenován císařským dvorním radou. To by mohlo vést k mylné domněnce vysokého státního úřadu. Dvorní rada byl ale čestnou hodností bez politické funkce. Byl osobním uznáním nepopiratelných zásluh a dvorních radů bylo v říši stovky. Podstata Musilova působení na světovém politickém kolbišti byla složitější a lépe skrytá. Primárním cílem bylo získání arabské podpory v tureckém záboru Orientu proti

politice Velké Británie. Ta patřila k Dohodovým mocnostem, tedy na poli světové války k nepřítelům habsburské monarchie. Musilova mise spočívala v tom, co mu šlo nejlépe. V mapování oblasti, zjišťování nálad obyvatelstva a v neposlední řadě v obnovení osobních kontaktů mezi arabskými vůdci. Měl usnadnit i hospodářské pronikání Rakouska-Uherska do zemí Blízkého východu.

Musilovým cílem tedy bylo přesvědčit svým osobním vlivem významné arabské šejky k podpoře všeobecně neoblíbené osmanské vlády. To byl přetěžký úkol, zejména když proti němu stál soupeř s naprosto opačnými zájmy a to soupeř nadmíru schopný. Plukovník Thomas Edward Lawrence zastupoval zájmy dohodové Velké Británie. Pokoušel se rozničit arabské povstání proti osmanské nadvládě. Stál tedy přímo proti Musilovým snahám. S největší pravděpodobností se tito dva muži nikdy osobně nesetkali. V roce 1916 se slavný Lawrence z Arábie, jak mu později ve vlasti říkali, stává do čela arabského povstání. Věřil, že Arabové mohou dosáhnout svobody proti všem utlačovatelům a budou za to Británii náležitě vděční. Bohužel ho čekalo velké zklamání a deziluze. Podcenil přirozenou rivalitu arabských vůdců, stejně jako jejich velikášské ego. Ostatně Británie ani Francie nikdy nemínily nechat Sýrii, Palestinu a Libanon v arabských rukou, ale chtěli si toto území rozdělit. Musil byl o záměrech rakousko-uherské politiky v této oblasti lépe informován než idealista Lawrence. Možná byl i díky dlouholetému pobytu v Orientu větším pragmatikem a rozhodně dobře znal povahu arabských vůdců. Kroky Lawrence a Musila se protkly již před rokem 1916. Lawrence pracoval jako rezident britské rozvědky v Káhiře. Šejch Hussein, emír v Mekce, vyhlásil povstání Arabů proti Osmanské říši a Lawrence se stal styčným důstojníkem, spojkou mezi povstalci a britskou vládou. Musil se do Orientu vrací ještě jednou, v roce 1917 jako přidělenec vojenské mise. Byla to jeho osmá a poslední cesta do této oblasti. Veškeré politické a vyzvědačské aktivity utne konec války, který přinese pád monarchie i rodu Habsburků. Roztrpčení a deziluzi však poznal i Musil. Nařikal nad zneužitím vnitřních nesnází muslimských společností bezohlednou evropskou politikou. Považoval za nesprávné roubovat změny v Evropě, které byly ostatně výsledkem dlouhého, přirozeného vývoje do tak kulturně jiných oblastí, jako je muslimský svět.

Pozice Musila v nově vytvořené Československé republice nebyla jednoduchá. Vědecké zásluhy mu nikdo odpírat nemohl, ale to, že se pohyboval v císařských kruzích jej v očích nových a vlivných politiků dehonestovalo. Měl mocného nepřítele, politika Otakara Srdínka, který byl v letech 1918–1920 poslancem Revolučního národního shromáždění a měl nakročeno k vládním funkcím. Ostatně se stal v roce 1925 i ministrem školství a následně ministrem zemědělství. Tento agrárník proti Musilovi vystupoval často v expresivních projevech z pozic hájeného českého nacionalismu. Musilovi přitěžovalo, že byl knězem, protože hysterie z onoho propojení „oltáře a trůnu“ byla v roce 1918–1920 velká. Musil byl přímo prototypem služebníka církve, který koná v zájmu právě vyhnané monarchie. A to mu bylo vyčítáno i v útočných člancích novin, které ho popisovaly jako habsburského lokaje. V okamžiku, kdy se novináři začali věnovat jeho špionážní práci proti zájmům Dohody, mu reálně hrozila obžaloba z velezrady. V těchto těžkých dnech morální ostrakizace se jej údajně zastal přímo prezident republiky T. G. Masaryk. Vše ukazuje na radikální zásah shora, který rázem utnul nactiutrhačné články v novinách. Jistě k tomu také přispělo i celkové zklidnění atmosféry ve společnosti, kdy opadla hysterie z možného návratu Habsburků na trůn. Masaryk vysoce ocenil Musilovy zásluhy a odbornou erudici a dokázal udělat tlustou čáru za politickou minulostí habsburského zpovědníka. Musil byl 21. ledna 1920 jmenován řádným profesorem pomocných věd orientálních a moderní arabštiny na Filozofické fakultě Karlovy univerzity. Na jeho inaugurační přednášku dorazilo mnoho vědců, ale také politiků, mimo jiné také ministr zahraničí Dr. Edward Beneš. Musilovou zásluhou byl v roce 1922 vybudován Orientální ústav v Praze podle organizačního schématu rakouské c. k. orientální zámořské společnosti.

Musil vydává svůj opus magnum, celoživotní šestidílné dílo v USA. I to byla zásluha T. G. Masaryka, který chtěl díla *Oriental Exploration and Studies* využít k propagaci československé věci v USA. Musil v období let 1922–1928 podnikne několik cest do zámoří. Masaryk, s četnými kontakty mezi Američany, jej seznámí se zajímavým člověkem. Cestovatel, mecenáš a politik Charles Crane seznámí s Musilovým dílem Americkou geografickou společnost a tak jeho bádání pronikne do amerických vědeckých institucí, kde je přijato s mimořádným ohlasem. Právě Crane poskytl na vydání Musilova díla v angličtině potřebné finance. Dílo *Oriental Exploration and Studies* se stalo základní biblí moderní orientalistiky. Musilovy kontakty s Cranem byly v té době velmi těsné, protože Crane arabskému světu rozuměl. Crane nebyl zastáncem svobody pro židovský národ. Použití termínu dnešní doby antisemita ale není na místě. Protižidovské názory mohly a byly od poloviny 19. století vyslovovány veřejně a bez ostychu. Úlohu židů řešilo mnoho evropských politiků, ale i umělců a lidí, působících ve veřejné sféře. Nesmíme zapomenout, že jim chyběla zkušenost holocaustu, který náhled na svobodu židů pochopitelně razantně změnil. Masaryk, a vlastně i československá republika má být tomuto muži za co vděčná. S Masarykem se seznámil již v roce 1902, pozval jej do Chicaga a Masaryk v něm vzbudil zájem o slovanské starožitnosti. Crane mu umožnil přednášky na Chicagské univerzitě, a když se rozhodovalo o poválečném uspořádání Evropy, uvedl jej přímo k americkému prezidentovi Wilsonovi. Ten pak následně Wilsona přesvědčil o svém modelu nástupnických států. Craneův⁷ syn John bude ve 20. letech zastávat pozici osobního Masarykova tajemníka a obě rodiny pojilo celoživotní přátelství. Crane obdivoval slovanského ducha, kulturu i umění, ostatně méně známou informací je, že Slovanská epopěj A. Muchy by nevznikla bez Craneovy zásadní finanční pomoci.⁸ S Musilem si Crane rozuměl v obdivu arabské touhy po svobodě a vytvoření jednotného arabského státu. Crane byl mimořádně opatrný v otázce samostatného státu pro židovský národ. Stavěl se proti vytvoření budoucího státu Izrael a to proto, jak zdůrazňoval ve svém memorandu americkému prezidentovi, „*bude nutno zavázat americký lid k použití síly. Židovský stát v Palestině může být vytvořen nebo zachován jedině silou.*“ Musilova dlouholetá zkušenost s arabským světem dávala Cranemu za pravdu. Ve světle historie 20. století se zdá být Craneův politický úsudek poměrně přesný.

Období let 1922–1928 bylo pro Musila léty cestování mezi Londýnem a USA, ale také obdobím, kdy rostl jeho mezinárodní věhlas. Byl zapsán na desku cti Americké geografické společnosti a obdržel zlatou medaili Charlese P. Dalyho. Zařadil se tak po bok slavných jmen Roberta Pearyho, Roalda Amudseny a dalších vědců a objevitelů. Musil je do dnešních dnů jediným českým držitelem tohoto prestižního ocenění.

Do vlasti se vrací v roce 1928. Žije v rodném Rychtářově, v přestavěném rodném domě, publikuje a pedagogicky působí. Na začátku 30. let jej blízké dělostřelecké cvičiště vyhnalo z rodné obce do Kosovy hory na Sedlčansku, kde začne se stavbou nového domu. Není mu dopřán klid a majetkové spory jej vyženou do Posázaví, kde bydlí v daleko méně pohodlných prostorech. Musil je již starý muž a mohl by si dopřát zaslouženého odpočinku. V roce 1937 se stahuje z pedagogického života, ale věnuje se publikování a vědecké práci. V místním kostele zastává duchovní povinnosti, slouží coby kněz mše svaté a poslední ještě absolvoval měsíc před svojí smrtí. Zemřel v Otrybech 12. dubna 1944 a jeho ostatky byly v roce 1968 v rámci oslav 100. výročí narození převezeny do rodné hrobky v Rychtářově. Po Musilově smrti se objevily úvahy o jeho údajném přechodu k islámu. Obecně převládá názor, že katolický kněz by se nejspíš nepropůjčil k takovému naprostému ztotožnění svých názorových hodnot s jiným náboženstvím, aniž by nutně neutrpěla jeho osobní víra. Musil však ve svých poutavých

⁷ V roce 2017 byl Ch. Cranemu udělen řád T. G. Masaryka za zásluhy o stát. Toto vysoké státní vyznamenání převzal Craneův vnuk Thomas.

⁸ Na stokorunové bankovce od A. Muchy se za portrétem Slavie skrývá Craneova manželka Josephine Crane Bradleyová.

vyprávěních o životě mezi Araby nikde výslovně neuvádí jediný moment, kdy by mu bylo možné vytknout porušení desatera. A tak se můžeme ztotožnit s názorem Mgr. Žďárského⁹, který ve svém edičním díle „Alois Musil, ze světa islámu“ k této problematice píše: „*Musil si zachoval hluboké vědomí své identity katolického kněze... sám se otevíral k přátelskému, obohacujícímu dialogu s jinověrci, v jeho osobní zkušenosti s muslimy.*“¹⁰ Svůj vztah k církvi Musil vysvětloval i v korespondenci arcibiskupovi Prečanovi¹¹ a kardinálu Kašparovi a svoje kněžství nikdy nezpochybnil. Ostatně Musilova věrnost papeži byla oceněna jmenováním papežským prelátem, jeho vědeckou práci ocenil Svatý stolec vícekrát.¹²

Doba komunismu pochopitelně Musilův odkaz a význam tajila. Až na světlý okamžik roku 1968 byl mimo odborné kruhy neznámou osobností. Teprve s příchodem nového tisíciletí došlo k znovuobnovení zájmu o jeho život a dílo. Vznikla Akademická společnost A. Musila, která chrání a pěstuje jeho odkaz, v letošním roce byl vydán i jeho souborný životopis. Pro AG jej již před deseti lety znovuobjevil historik a pedagog P. Červinka. Jsme pyšní, že naši školu navštěvoval muž Musilova formátu a k jeho odkazu se hrdě hlásíme.

⁹ Mgr. Pavel Žďárský, předseda Akademické společnosti Aloise Musila

¹⁰ Žďárský, P. ed: Alois Musil, ze světa islámu. Akropolis 2004, s. 12

¹¹ In: Žďárský, P. ed. Alois Musil, ze světa islámu, kap. Franz, J: Teologické obrysy myšlení a díla Aloise Musila, s. 19

¹² Problematikou Musila jako vědce, a Musila jako kněze se velmi zevrubně zabývají studie znalce Musilova života, Dr. Franze